

Организация: Коммерческий банк "Банк-А"

Тип организации: Банковская кредитная организация

Валюта: руб.

Масштаб: тысячи

Дата: 01.01.2006

КРАТКАЯ ИНФОРМАЦИЯ О БАНКЕ

1. Титульные данные организации

Полное фирменное наименование организации на русском языке	Открытое акционерное общество "Коммерческий банк "Банк-А"
Сокращенное наименование организации на русском языке	ОАО "Коммерческий банк "Банк-А"
Полное наименование организации на английском языке	A opened joint-stock company "Commercial Bank "Bank-A"
Сокращенное наименование организации на английском языке	Commercial Bank "Bank-A"
Регистрационный номер	7000
Дата регистрации	01.05.1999
Основной государственный регистрационный номер (ОГРН)	4601576200033

2. Лицензии

- - Наименование лицензии: Генеральная лицензия на осуществление банковских операций
 - Номер лицензии: 7000
 - Лицензирующий орган: Банк России
 - Дата выдачи лицензии: 04.01.1998
- - Наименование лицензии: Лицензия профессионального участника рынка ЦБ на осуществление брокерской деятельности
 - Номер лицензии: 061-03243-100011
 - Лицензирующий орган: ФКЦБ России
 - Дата выдачи лицензии: 07.11.2000
- - Наименование лицензии: Лицензия профессионального участника рынка ЦБ на осуществление депозитарной деятельности
 - Номер лицензии: 061-04118-000111
 - Лицензирующий орган: ФКЦБ России
 - Дата выдачи лицензии: 02.12.2000

- - Наименование лицензии: Лицензия профессионального участника рынка ЦБ на осуществление дилерской деятельности
 - Номер лицензии: 061-03332-010011
 - Лицензирующий орган: ФКЦБ России
 - Дата выдачи лицензии: 07.11.2000
- - Наименование лицензии: Лицензия профессионального участника рынка ЦБ на осуществление деятельности по управлению ценными бумагами
 - Номер лицензии: 061-03407-001111
 - Лицензирующий орган: ФКЦБ России
 - Дата выдачи лицензии: 07.11.2000

3. Адресные реквизиты

Юридический адрес	199053, Санкт-Петербург, 1-я линия В. О., д. 17
Фактический адрес	199053, Санкт-Петербург, 1-я линия В. О., д. 17
Почтовый адрес	191023, Санкт-Петербург, ул. Садовая д.25
Факс	(812) 326-19-36
Адрес электронной почты	welcome@bank-a.ru
Адрес web-сайта	www.bank-a.ru

4. Корреспондентские счета

Корреспондентский счет в Банке России	30101810100000000723
---------------------------------------	----------------------

5. Коды организации

БИК	44030759
ИНН	6163011328

6. Филиальная сеть

- Архангельский филиал
 - Наименование филиала: Архангельский филиал
 - Место нахождения филиала: 163069, г. Архангельск, ул. Поморская д.5
 - Почтовый адрес: 163069, г. Архангельск, ул. Поморская д.5
 - Телефон: (8182) 65-33-22
- Астраханский филиал
 - Наименование филиала: Астраханский филиал
 - Место нахождения филиала: 414057, г. Астрахань, пр. Воробьева, д.21
 - Почтовый адрес: 414057, г. Астрахань, ул.Бабушкина, 10
 - Телефон: (8512) 24-65-44
- Барнаульский филиал
 - Наименование филиала: Барнаульский филиал
 - Место нахождения филиала: 656038, г. Барнаул, пр. Комсомольский, 110
 - Почтовый адрес: 656038, г. Барнаул, ул.Пролетарская,114
 - Телефон: (3852) 23-55-44
- Вологодский филиал
 - Наименование филиала: Вологодский филиал
 - Место нахождения филиала: 160009 г. Вологда, ул. Чехова, д. 18
 - Почтовый адрес: 160009 г. Вологда, ул. Предтеченская,д.3
 - Телефон: (8172) 79-57-21
- Краснодарский филиал
 - Наименование филиала: Краснодарский филиал
 - Место нахождения филиала: 350000, г.Краснодар, ул. Красная, 92
 - Почтовый адрес: 350000, г.Краснодар, ул.Гимназическая, 67
 - Телефон: (8612) 62-12-22
- Новочеркасский филиал
 - Наименование филиала: Новочеркасский филиал
 - Место нахождения филиала: 346400, Ростовская обл., г. Новочеркасск, ул. Московская,9
 - Почтовый адрес: 346400, Ростовская обл., г. Новочеркасск, ул. Просвещения,15
 - Телефон: (86352) 44-555
- Рязанский филиал
 - Наименование филиала: Рязанский филиал
 - Место нахождения филиала: 390006, г.Рязань, ул.Грибоедова, 120
 - Почтовый адрес: 390006, г.Рязань, ул.Есенина, 15
 - Телефон: (0912) 246-123
- Самарский филиал
 - Наименование филиала: Самарский филиал
 - Место нахождения филиала: 443030, г.Самара, ул. Вилоновская, 57
 - Почтовый адрес: 443030, г.Самара, ул. Садовая, 75
 - Телефон: (8462) 42-07-29

- Тамбовский филиал
 - Наименование филиала: Тамбовский филиал
 - Место нахождения филиала: 392000, г. Тамбов, ул. Коммунальная/Красная д.4
 - Почтовый адрес: 392000, г. Тамбов, ул. Интернациональная, 3
 - Телефон: (4752) 47-22-44

7. Аудитор

Сокращенное наименование	ООО "АУДИТ И КОНСАЛТИНГ"
Место нахождения	197198, Санкт-Петербург, Невский пр., 5/3
Телефон	(812) 764-45-89
Факс	(812) 764-45-88
Адрес электронной почты	auditor@audit-consulting.ru
Адрес web-сайта	www.audit-consulting.ru
Лицензии	1. Лицензия на осуществление аудиторской деятельности. Номер лицензии: Е 000569. Лицензирующий орган: Министерство финансов РФ. Дата выдачи лицензии: 03.06.2002. Дата окончания действия лицензии: 02.06.2007. 2. Лицензия на осуществление оценочной деятельности на территории Российской Федерации. Номер лицензии: 000010. Лицензирующий орган: Министерство имущественных отношений РФ. Дата выдачи лицензии: 03.08.2001. Дата окончания действия лицензии: 03.08.2007.

ОГЛАВЛЕНИЕ

ФИНАНСОВЫЕ ПОКАЗАТЕЛИ

1. ОЦЕНКА ДОСТАТОЧНОСТИ КАПИТАЛА

1.1 Адекватность капитала

1.2 Финансовый левередж

1.3 Капитализация основных средств

1.4 Защита вкладов населения

1.5 Обеспеченность собственных вексельных обязательств

2. ОЦЕНКА КАЧЕСТВА АКТИВОВ

2.1 Контур доходных активов

2.2 Уровень потерь

2.3 Контур резервов

2.4 Контур иммобилизации активов

2.5 Вложения в государственные долговые обязательства

2.6 Схлопывание активов

3. ОЦЕНКА ДЕЛОВОЙ АКТИВНОСТИ

3.1 Контур однодневных кредитов

3.2 Контур срочных кредитов

3.3 Контур спекулятивных ценных бумаг

3.4 Контур инвестиций

3.5 Контур внутренней корпоративной активности

4. ОЦЕНКА СТАБИЛЬНОСТИ УПРАВЛЕНИЯ РЕСУРСАМИ

4.1 Мгновенные кредиты к депозитам

4.2 Срочные кредиты к депозитам

4.3 Управление мобильными ресурсами

4.4 Управление расчетами

4.5 Текущая доходность

5. ПОКАЗАТЕЛИ ПРИБЫЛЬНОСТИ

5.1 Прибыль на активы

5.2 Прибыль на капитал

5.3 Мультипликатор капитала

6. ОЦЕНКА ЛИКВИДНОСТИ

6.1 Мгновенная оперативная ликвидность

6.2 Мгновенная ликвидность

6.3 Текущая "пессимистическая" ликвидность

6.4 Текущая "оптимистическая" ликвидность

6.5 Генеральная ликвидность

ПРИЛОЖЕНИЕ № 1 (Табличное и графическое представление)

ПРИЛОЖЕНИЕ № 2 (Макроэкономическая ситуация)

ПРИЛОЖЕНИЕ № 3 (Характеристика банковской системы региона)

ПРИЛОЖЕНИЕ № 4 (Дополнительная информация)

ФИНАНСОВЫЕ ПОКАЗАТЕЛИ

1. ОЦЕНКА ДОСТАТОЧНОСТИ КАПИТАЛА

1.1 Адекватность капитала

Коэффициент С1 меньше нормы

Показатель адекватности капитала характеризуется значением коэффициента С1 равным 16.6%.

Комментарий: Если капитал банка не отрицательный, то он все равно очень МАЛ. Капитал банка (собственные средства-нетто) меньше 25% активов-нетто, приносящих доход. Возможно банк несет слишком большие риски, незащищенные капиталом.

1.2 Финансовый левередж

Коэффициент С2 меньше нормы

Показатель финансового левереджа характеризуется значением коэффициента С2 равным 16.5%.

Комментарий: Финансовый левередж МАЛ. Собственные средства банка меньше 20% привлеченных средств. Риски по обязательствам велики и не защищены собственным капиталом.

1.3 Капитализация основных средств

Коэффициент С3 меньше нормы

Показатель капитализации основных средств характеризуется значением коэффициента С3 равным 0.8%.

Комментарий: Основные средства СЛАБО "защищают" основной капитал. Уровень капитализации основных средств (по остаточной стоимости) меньше 15%.

1.4 Защита вкладов населения

Коэффициент С4 меньше нормы

Показатель защиты вкладов населения характеризуется значением коэффициента С4 равным 13.5%.

Комментарий: Защита вкладов населения ВЫСОКАЯ. Средства граждан составляют менее 45% капитала банка.

1.5 Обеспеченность собственных вексельных обязательств

Коэффициент С5 выше нормы

Показатель обеспеченности собственных вексельных обязательств характеризуется значением коэффициента С5 равным 169.2%.

Комментарий: Риски по собственным долговым обязательствам ВЫСОКИЕ. Выпущенные долговые обязательства составляют более 25% капитала банка.

2. ОЦЕНКА КАЧЕСТВА АКТИВОВ

2.1 Контур доходных активов

Коэффициент А1 выше нормы

Показатель величины доходных активов характеризуется значением коэффициента А1 равным 82.5%.

Комментарий: Контур доходных активов ВЫСОКИЙ. Доля доходных (рисковых) активов в общих нетто-активах больше 65%. Возможен большой доход. Но даже при наличии дохода банк несет многочисленные риски (кредитные, ликвидности и т.д.)

2.2 Уровень потерь

Коэффициент А2 в пределах нормы

Показатель величины потерь характеризуется значением коэффициента А2 равным 0.4%.

Комментарий: Потери у банка СРЕДНИЕ. Доля просроченной задолженности составляет 0-2% нетто-активов, приносящих доход. Состояние удовлетворительное.

2.3 Контур резервов

Коэффициент А3 выше нормы

Величина резервов характеризуется значением коэффициента А3 равным 10.2%.

Комментарий: Величина резервов ВЫСОКАЯ. Фактически созданные резервы банка больше 7% и позволяют хорошо управлять рисками по размещению ресурсов. Состояние хорошее.

2.4 Контур иммобилизации активов

Коэффициент А4 меньше нормы

Иммобилизация активов характеризуется значением коэффициента А4 равным 3.6%.

Комментарий: Иммобилизация активов МАЛА. Объем отвлеченных из оборота активов меньше 15% нетто - активов, приносящих доход. Состояние хорошее.

2.5 Вложения в государственные долговые обязательства

Коэффициент А5 меньше нормы

Вложения в государственные долговые обязательства характеризуются значением коэффициента А5 равным 0.1%.

Комментарий: Вложения в государственные долговые обязательства МАЛЫ. Вложения в государственные обязательства составляют менее 13% нетто-активов, приносящих доход.

2.6 Схлопывание активов

Коэффициент А6 выше нормы

Схлопывание активов характеризуется значением коэффициента А6 равным 89.7% (отношение Валюты баланса-нетто к Валюте баланса-брутто).

Комментарий: Схлопывание активов МАЛЮ (А6 высокий). Валюта баланса-нетто почти не сжимается относительно бухгалтерского баланса (менее 20%). Банк не приукрашивает свои размеры.

3. ОЦЕНКА ДЕЛОВОЙ АКТИВНОСТИ

3.1 Контур однодневных кредитов

Коэффициент D1 мал

Показатель величины однодневных кредитов характеризуется значением коэффициента D1 равным 0.7%.

Комментарий: Удельный вес овердрафта, депозитов до востребования, векселей до востребования, однодневных кредитов МАЛ и составляет менее 2% нетто-активов.

3.2 Контур срочных кредитов

Коэффициент D2 выше среднего

Показатель величины срочных кредитов характеризуется значением коэффициента D2 равным 74.7%.

Комментарий: Удельный вес срочных кредитов (включая векселя) ВЫСОК и составляет более 65% нетто-активах. Банк ориентируется на типичные банковские операции по кредитованию. Главное, чтобы не было проблем с качеством кредитного портфеля.

3.3 Контур спекулятивных ценных бумаг

Коэффициент D3 средний

Показатель величины спекулятивного (торгового) портфеля ценных бумаг характеризуется значением коэффициента D3 равным 7.0%.

Комментарий: Удельный вес спекулятивного (торгового) портфеля ценных бумаг в нетто-активах ОПТИМАЛЕН и составляет 6 - 12 %. Учитывая низкую ликвидность ценных бумаг состояние, скорее, удовлетворительное. Желательна детализация торгового портфеля ценных бумаг.

3.4 Контур инвестиций

Коэффициент D4 мал

Показатель величины инвестиций характеризуется значением коэффициента D4 равным 2.6%.

Удельный вес инвестиций МАЛ и составляет менее 4% нетто-активов. С точки зрения типичных банковских операций состояние хорошее.

3.5 Контур внутренней корпоративной активности

Коэффициент D5 мал (или равен нулю)

Показатель величины средств в расчетах с филиалами характеризуется значением коэффициента D5 равным 1.1%.

Комментарий: Удельный вес средств в расчетах с филиалами МАЛ и составляет менее 9% брутто-активов. Активы, отвлеченные в расчеты с филиалами, либо равны нулю (филиалы отсутствуют) либо незначительны. Состояние хорошее.

4. ОЦЕНКА СТАБИЛЬНОСТИ УПРАВЛЕНИЯ РЕСУРСАМИ

4.1 Мгновенные кредиты к депозитам

Коэффициент S1 средний

Показатель размещенные мгновенные кредиты (депозиты до востребования и на 1 день) характеризуется значением коэффициента S1 равным 184.8%.

Комментарий: Размещенные мгновенные кредиты (депозиты до востребования и на 1 день) составляют 150 -300% привлеченных мгновенных депозитов. В балансе мгновенных кредитно-депозитных операций соблюдается (условный) СРЕДНИЙ уровень соответствия .

4.2 Срочные кредиты к депозитам

Коэффициент S2 средний

Показатель размещенные срочные кредиты (более 1 дня) к привлеченным срочным депозитам характеризуется значением коэффициента S2 равным 364.4%.

Комментарий: Размещенные срочные кредиты (более 1 дня) находятся в диапазоне 360 -510% превышения над привлеченными срочными депозитами. В балансе срочных кредитно-депозитных операций соблюдается (условное) РАВНОВЕСИЕ.

4.3 Управление мобильными ресурсами

Коэффициент S3 средний

Показатель управления мобильными ресурсами характеризуется значением коэффициента S3 равным 1.1.

Комментарий: Размещенные кредиты, депозиты и спекулятивные ценные бумаги в 0.6 -1.2 раза превышают остатки на текущих, расчетных, депозитных счетах, а также средств, привлеченные банком за счет выпущенных долговых обязательств. В балансе мобильных операций соблюдается (условное) РАВНОВЕСИЕ.

4.4 Управление расчетами

Коэффициент S4 среднее

Показатель управления расчетами характеризуется значением коэффициента S4 равным 104.5%.

Комментарий: В текущих расчетах требования составляют 50-140% обязательств. Потоки платежей с банками, биржами, филиалами, дебиторами по хозяйственным, конверсионным, срочным операциям, покупке инвалюты, аккредитивам, с бюджетом по налогам и внебюджетными фондами соблюдается (условное) РАВНОВЕСИЕ.

4.5 Текущая доходность

Коэффициент S5 равен нулю

Показатель текущей доходности характеризуется значением коэффициента S5 равным 0.

Комментарий: ВЕРОЯТНО ПРОИЗВЕДЕНО СВОРАЧИВАНИЕ СЧЕТОВ ТЕКУЩИХ ДОХОДОВ И РАСХОДОВ.

Коэффициент S5 мал

Показатель текущей доходности характеризуется значением коэффициента S5 равным 0.0%.

Комментарий: Текущие доходы чрезвычайно МАЛЫ. Необходимо детально проанализировать общий финансовый результат. ВНИМАНИЕ! Возможны значительные убытки.

5. ПОКАЗАТЕЛИ ПРИБЫЛЬНОСТИ

5.1 Прибыль на активы

Коэффициент ROA высокий

Показатель "прибыль на активы" характеризуется значением коэффициента ROA равным 1.437%.

Комментарий: Показатель "прибыль на активы" (return on assets) ВЫСОКИЙ. Рентабельность активов (на дату или за период) более 1 %. Состояние хорошее.

5.2 Прибыль на капитал

Коэффициент ROE высокий

Показатель "прибыль на капитал" характеризуется значением коэффициента ROE равным 10.1%.

Комментарий: Показатель "прибыль на капитал" (return on equity) ВЫСОКИЙ. Рентабельность собственного капитала (на дату или за период) более 4 %. Состояние хорошее.

5.3 Мультипликатор капитала

Коэффициент EM высокий

Показатель мультипликатор капитала характеризуется значением коэффициента EM равным 7.1.

Комментарий: Мультипликатор капитала (equity multiplier) ВЫСОКИЙ. Активы превышают собственный капитал более, чем в 6 раз. С позиций прибыльности банковский рычаг велик.

6. ОЦЕНКА ЛИКВИДНОСТИ

6.1 Мгновенная оперативная ликвидность

Коэффициент L1 высокий

Показатель мгновенная оперативная ликвидность характеризуется значением коэффициента L1 равным 3,597.1%.

Комментарий: Мгновенная оперативная ВЫСОКАЯ. РПО (касса и приравненные к ней средства, корсчета и депозиты в ЦБ РФ) минимум на 350% превышает величину самых "летучих" привлеченных ресурсов в виде кредитов и депозитов до востребования и на один день.

6.2 Мгновенная ликвидность

Коэффициент L2 выше нормы

Показатель мгновенная ликвидность характеризуется значением коэффициента L2 равным 38.7%.

Комментарий: Мгновенная ликвидность ВЫСОКАЯ. Объем РПО составляет свыше 25% полных мгновенных обязательств банка.

6.3 Текущая "пессимистическая" ликвидность

Коэффициент L3 мал

Показатель текущая "пессимистическая" ликвидность характеризуется значением коэффициента L3 равным 26.6%.

Комментарий: Текущая ликвидность МАЛА. РПО и РВО (ликвидные активы, размещенные среди нерезидентов: корсчета, корсчета в драгоценных металлах, овердрафт и однодневные кредиты, требования по векселям до востребования) меньше 45% текущих обязательств банка.

6.4 Текущая "оптимистическая" ликвидность

Коэффициент L4 мал

Показатель текущая "оптимистическая" ликвидность характеризуется значением коэффициента L4 равным 28.1%.

Комментарий: Текущая ликвидность МАЛА. РПО, РВО и расширенные РВО (ликвидные активы, размещенные среди резидентов: корсчета, корсчета в драгоценных металлах, овердрафт и однодневные кредиты, требования по векселям до востребования) меньше 55% текущих обязательств банка.

6.5 Генеральная ликвидность

Коэффициент L5 мал

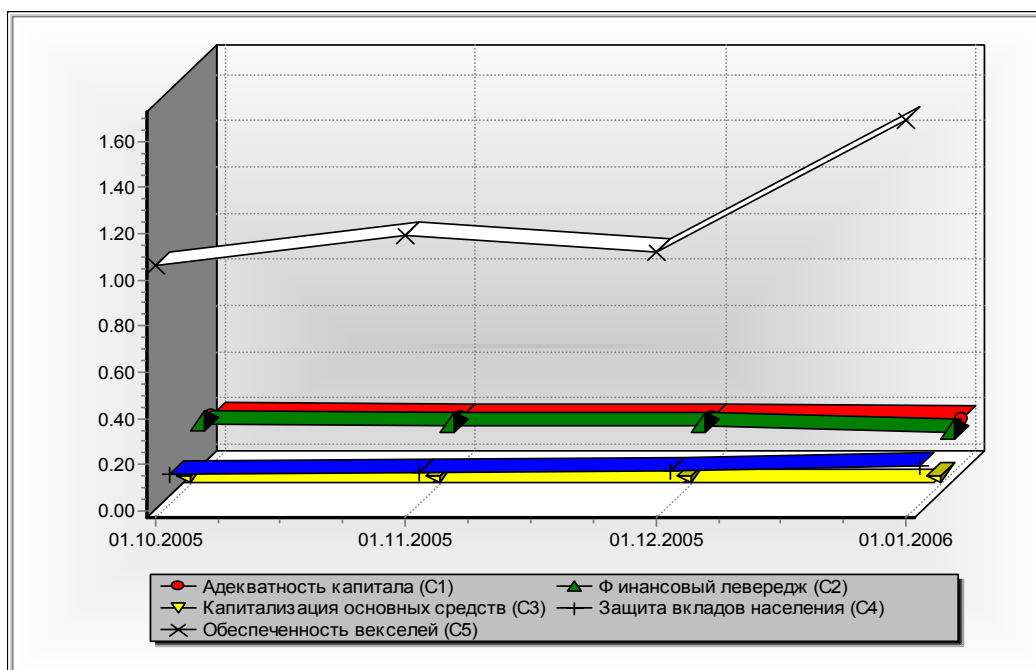
Показатель генеральная ликвидность характеризуется значением коэффициента L5 равным 17.3%.

Комментарий: Генеральная ликвидность МАЛА. РПО, РВО и расширенные РВО меньше 35% полных обязательств-нетто.

ПРИЛОЖЕНИЕ № 1

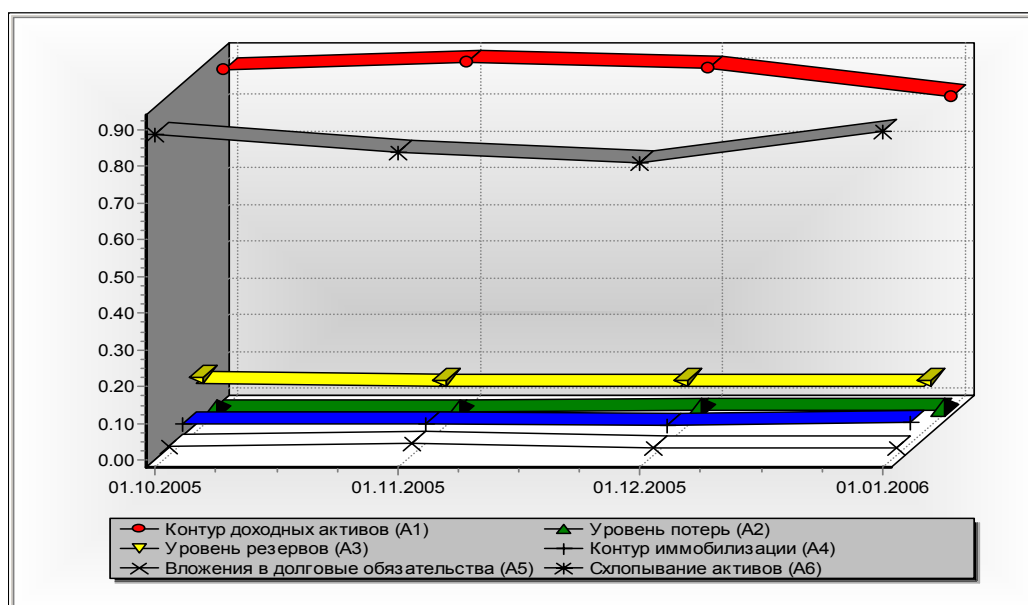
1. ОЦЕНКА ДОСТАТОЧНОСТИ КАПИТАЛА (С)

Наименование показателя	01.10.2005	01.11.2005		01.12.2005		01.01.2006	
	Значение	Значение	Абс.изм.	Значение	Абс.изм.	Значение	Абс.изм.
(Собственные средства-нетто)	3 149 471	3 135 017	-14 454	3 151 101	16 084	3 166 348	15 247
(Активы,приносящ. доход-нетто)	17 473 901	17 855 965	382 064	17 988 974	133 009	19 068 615	1 079 641
(Привлеченные средства-нетто)	15 745 318	15 782 798	37 480	16 350 427	567 629	19 156 522	2 806 095
(Основн.средства по ост.стоим)	25 742	25 340	-402	26 628	1 288	26 431	-197
(Средства граждан)	316 103	340 846	24 743	371 369	30 523	426 413	55 044
(Выпущенные векселя и акцепты)	3 349 097	3 731 756	382 659	3 529 936	-201 820	5 356 873	1 826 937
Адекватность капитала (С1)	0.18	0.18	-0.00	0.18	-0.00	0.17	-0.01
Финансовый левередж (С2)	0.20	0.20	-0.00	0.19	-0.01	0.17	-0.03
Капитализация основных средств (С3)	0.01	0.01	-0.00	0.01	0.00	0.01	-0.00
Защита вкладов населения (С4)	0.10	0.11	0.01	0.12	0.01	0.13	0.02
Обеспеченность векселей (С5)	1.06	1.19	0.13	1.12	-0.07	1.69	0.57
Оценка С2	4.00	4.00	0.00	4.00	0.00	4.00	0.00



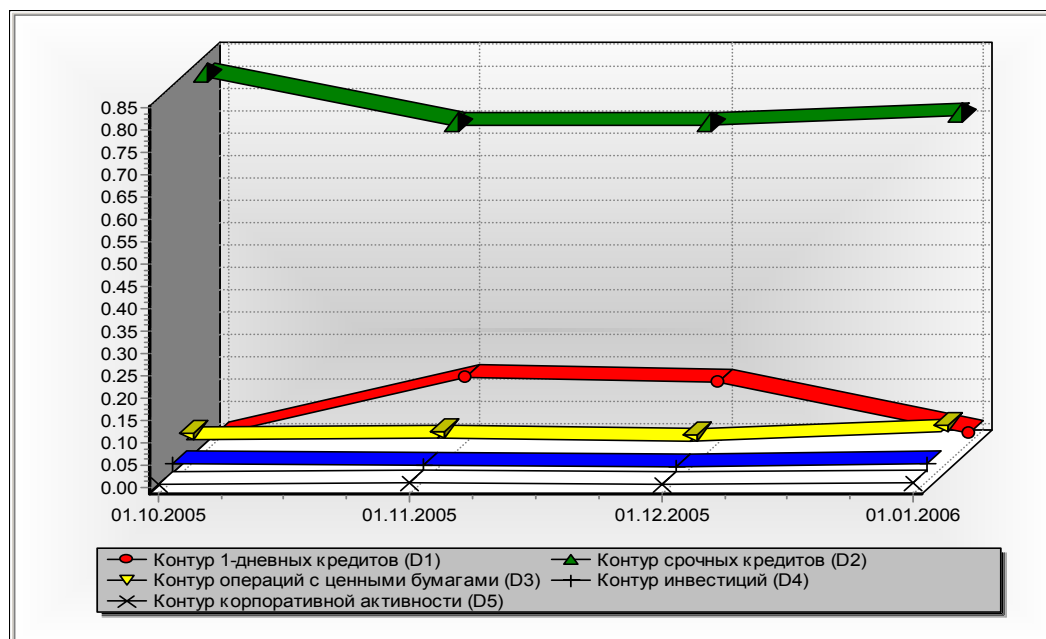
2. ОЦЕНКА КАЧЕСТВА АКТИВОВ (А)

Наименование показателя	01.10.2005	01.11.2005		01.12.2005		01.01.2006	
	Значение	Значение	Абс.изм.	Значение	Абс.изм.	Значение	Абс.изм.
(Активы-брутто)	21 302 501	22 559 768	1 257 267	24 069 347	1 509 579	24 881 611	812 264
(Активы-нетто)	18 894 789	18 917 815	23 026	19 501 528	583 713	22 322 870	2 821 342
(Активы,приносящ.доход-нетто)	17 473 901	17 855 965	382 064	17 988 974	133 009	19 068 615	1 079 641
(Активы,не принос.доход-нетто)	1 462 552	1 254 003	-208 549	1 589 906	335 903	3 314 840	1 724 934
(Иммобилизация АПД)	504 596	444 287	-60 309	380 213	-64 074	653 898	273 685
(Иммобилизация АНПД)	140 731	141 396	665	159 027	17 631	141 641	-17 386
(Резервы банка)	1 902 781	1 854 350	-48 431	1 831 518	-22 832	1 943 620	112 102
(РВП по прочим активам и по расчетам с дебиторами)	41 664	192 153	150 489	77 352	-114 801	60 585	-16 767
(Вложения в гос.долговые обязательства)	43 944	202 524	158 580	0	-202 524	21 055	21 055
(Потери банка)	25 771	17 666	-8 105	46 492	28 826	67 664	21 172
Контур доходных активов (А1)	0.90	0.92	0.02	0.90	-0.02	0.82	-0.08
Уровень потерь (А2)	0.00	0.00	-0.00	0.00	0.00	0.00	0.00
Уровень резервов (А3)	0.11	0.10	-0.01	0.10	-0.00	0.10	0.00
Контур иммобилизации (А4)	0.03	0.03	-0.00	0.03	-0.00	0.04	0.01
Вложения в долговые обязательства (А5)	0.00	0.01	0.01	0.00	-0.01	0.00	0.00
Схлопывание активов (А6)	0.89	0.84	-0.05	0.81	-0.03	0.90	0.09
Оценка А2	1.00	1.00	0.00	1.00	0.00	1.00	0.00



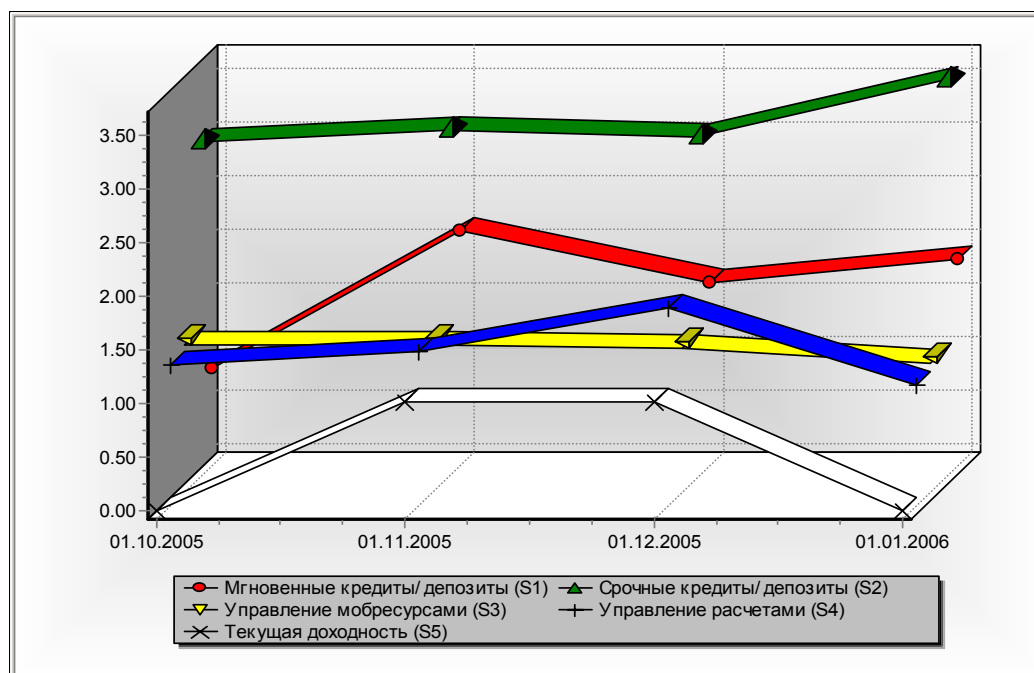
3. ОЦЕНКА ДЕЛОВОЙ АКТИВНОСТИ (M(D))

Наименование показателя	01.10.2005	01.11.2005		01.12.2005		01.01.2006	
	Значение	Значение	Абс.изм.	Значение	Абс.изм.	Значение	Абс.изм.
(Всего нетто-активов)	18 894 789	18 917 815	23 026	19 501 528	583 713	22 322 870	2 821 342
(Межфилиальные расчеты)	0	0	0	0	0	0	0
(Активы,приносящ.доход-нетто)	17 473 901	17 855 965	382 064	17 988 974	133 009	19 068 615	1 079 641
(Активы,не принос.доход-нетто)	1 462 552	1 254 003	-208 549	1 589 906	335 903	3 314 840	1 724 934
(РВП по прочим активам и по расчетам с дебиторами)	41 664	192 153	150 489	77 352	-114 801	60 585	-16 767
(Кредиты до востр.и 1-дневные)	81 316	2 513 630	2 432 314	2 390 571	-123 059	149 806	-2 240 765
(Срочные кредиты)	15 784 180	13 724 882	-2 059 298	14 138 292	413 410	16 671 215	2 532 923
(Торгово-спекулят.портфель)	968 475	1 035 129	66 654	904 991	-130 138	1 568 440	663 449
(Инвестиц.портфель)	478 919	426 148	-52 771	332 815	-93 333	585 356	252 541
Контур 1-дневных кредитов (D1)	0.00	0.13	0.13	0.12	-0.01	0.01	-0.12
Контур срочных кредитов (D2)	0.84	0.73	-0.11	0.72	-0.00	0.75	0.02
Контур операций с ценными бумагами (D3)	0.05	0.05	0.00	0.05	-0.01	0.07	0.02
Контур инвестиций (D4)	0.03	0.02	-0.00	0.02	-0.01	0.03	0.01
Контур корпоративной активности (D5)	0.01	0.01	0.00	0.01	-0.00	0.01	0.00



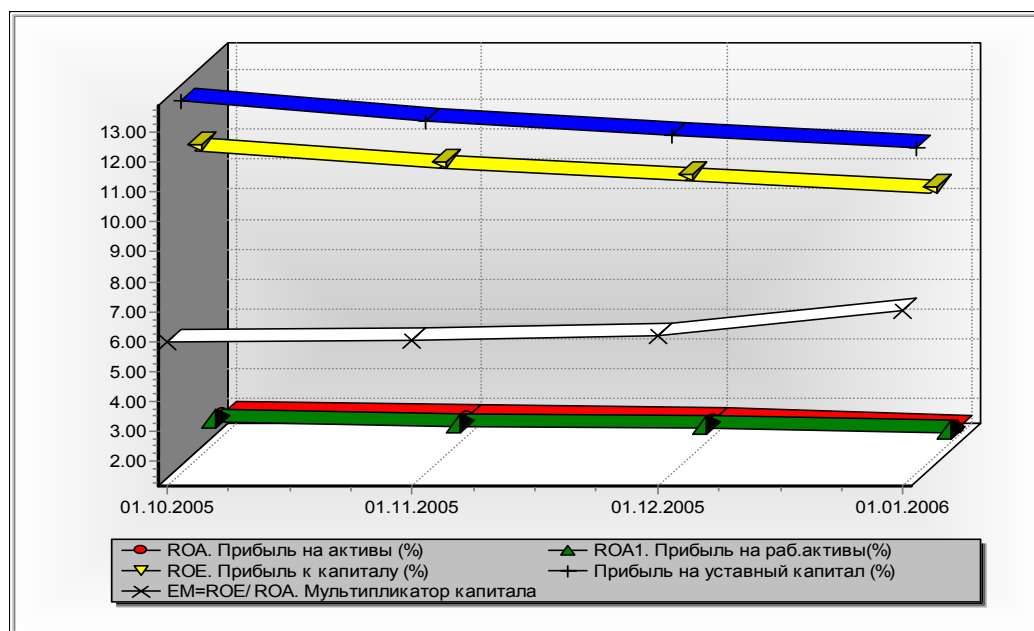
4. ОЦЕНКА СТАБИЛЬНОСТИ УПРАВЛЕНИЯ РЕСУРСАМИ (M(S))

Наименование показателя	01.10.2005	01.11.2005		01.12.2005		01.01.2006	
	Значение	Значение	Абс.изм.	Значение	Абс.изм.	Значение	Абс.изм.
Мгновенные кредиты/депозиты (S1)	0.83	2.11	1.28	1.62	-0.49	1.85	0.23
Срочные кредиты/депозиты (S2)	3.06	3.17	0.11	3.11	-0.06	3.64	0.53
Управление мобресурсами (S3)	1.30	1.30	0.00	1.27	-0.03	1.13	-0.14
Управление расчетами (S4)	1.24	1.36	0.12	1.77	0.41	1.05	-0.72
Текущая доходность (S5)	0.00	1.01	1.01	1.01	0.00	0.00	-1.01
Оценка S3	3.00	3.00	0.00	3.00	0.00	2.00	-1.00



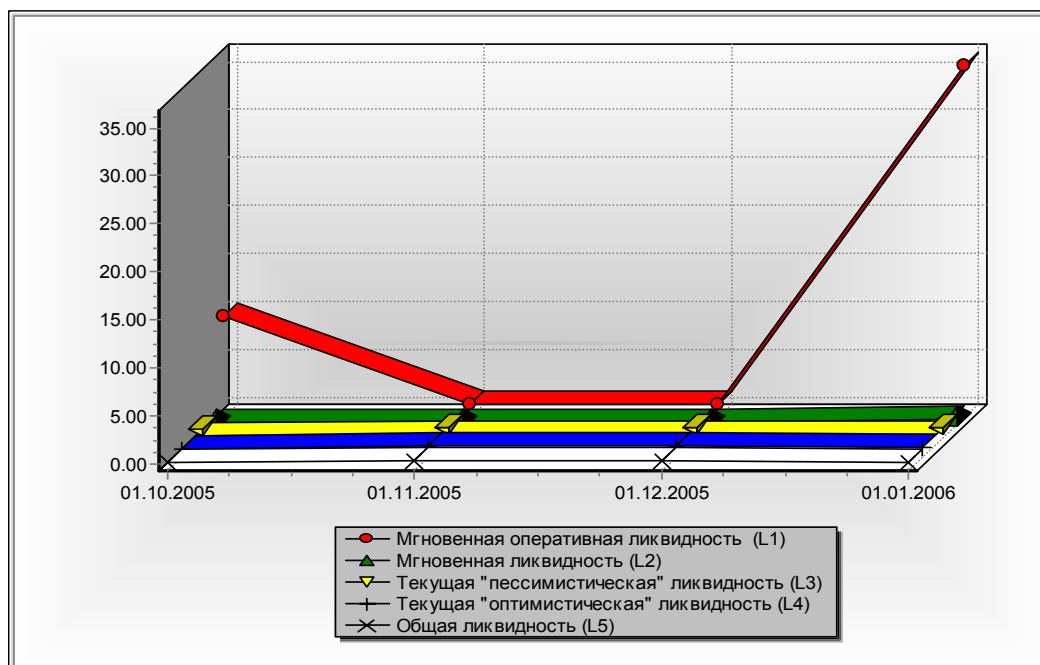
5. ПОКАЗАТЕЛИ ПРИБЫЛЬНОСТИ (Е1)

Наименование показателя	01.10.2005	01.11.2005		01.12.2005		01.01.2006	
	Значение	Значение	Абс.изм.	Значение	Абс.изм.	Значение	Абс.изм.
(Активы-нетто)	18 894 789	18 917 815	23 026	19 501 528	583 713	22 322 870	2 821 342
(Активы,приносящ.доход-нетто)	17 473 901	17 855 965	382 064	17 988 974	133 009	19 068 615	1 079 641
(Активы,не принос.доход-нетто)	1 462 552	1 254 003	-208 549	1 589 906	335 903	3 314 840	1 724 934
(РВП по прочим активам и по расчетам с дебиторами)	41 664	192 153	150 489	77 352	-114 801	60 585	-16 767
(Капитал)	3 149 471	3 135 017	-14 454	3 151 101	16 084	3 166 348	15 247
(Уставный фонд)	2 660 000	2 660 000	0	2 660 000	0	2 660 000	0
(Нетто:прибыль - убыток)	271 887	286 567	14 680	304 198	17 631	320 718	16 520
ROA. Прибыль на активы (%)	1.92	1.82	-0.10	1.70	-0.12	1.44	-0.26
ROA1. Прибыль на раб.активы(%)	2.07	1.93	-0.15	1.84	-0.08	1.68	-0.16
ROE. Прибыль к капиталу (%)	11.51	10.97	-0.54	10.53	-0.44	10.13	-0.40
Прибыль на уставный капитал (%)	13.63	12.93	-0.70	12.48	-0.45	12.06	-0.42
EM=ROE/ROA. Мультипликатор капитала	6.00	6.03	0.04	6.19	0.15	7.05	0.86
Оценка ROE	1.00	1.00	0.00	1.00	0.00	1.00	0.00



6. ОЦЕНКА ЛИКВИДНОСТИ (L)

Наименование показателя	01.10.2005	01.11.2005		01.12.2005		01.01.2006	
	Значение	Значение	Абс.изм.	Значение	Абс.изм.	Значение	Абс.изм.
Резервы первой очереди (РПО)	968 826	761 608	-207 218	1 000 230	238 622	2 915 236	1 915 006
Резервы второй очереди (РВО)	167 167	1 650 174	1 483 007	1 803 202	153 028	235 198	-1 568 004
Расш. резервы 2 очереди (РРВО)	252 407	1 197 920	945 513	1 003 752	-194 168	168 710	-835 042
Полные обязательства-нетто	15 745 318	15 782 798	37 480	16 350 427	567 629	19 156 522	2 806 095
Мгновенная оперативная ликвидность (L1)	9.86	0.64	-9.22	0.68	0.04	35.97	35.29
Мгновенная ликвидность (L2)	0.17	0.13	-0.05	0.15	0.03	0.39	0.23
Текущая "пессимистическая" ликвидность (L3)	0.12	0.26	0.14	0.29	0.03	0.27	-0.02
Текущая "оптимистическая" ликвидность (L4)	0.14	0.38	0.24	0.39	0.01	0.28	-0.11
Общая ликвидность (L5)	0.09	0.23	0.14	0.23	0.00	0.17	-0.06
Оценка L3	4.00	4.00	0.00	4.00	0.00	4.00	0.00



ПРИЛОЖЕНИЕ № 2

МАКРОЭКОНОМИЧЕСКАЯ СИТУАЦИЯ

Общэкономические тенденции

В 2005 г. экономическая ситуация характеризовалась снижением инфляции, ростом производства товаров и услуг, реальных денежных доходов населения, инвестиций в основной капитал. Платежный баланс оставался сильным. Федеральный бюджет сведен с профицитом. В целом за 2005 г. цены на потребительском рынке возросли на 10,9% (за 2004 г. – на 11,7%).

На внутреннем валютном рынке в январе 2006 г. по сравнению с декабрем 2005 г. рубль в номинальном выражении относительно доллара США укрепился на 1,4%, относительно евро - обесценился на 0,3%.

В реальном выражении в январе 2006 г. по сравнению с декабрем 2005 г. относительно доллара США рубль, по оценке, укрепился на

Реальный эффективный курс рубля к валютам стран – основных торговых партнеров Российской Федерации, по оценке, в январе 2006 г. по сравнению с декабрем 2005 г. укрепился на 2,1%.

Внешнеэкономическая деятельность

В январе 2006 г. положение на мировых товарных рынках для российских экспортеров было значительно лучше, чем в январе 2005 года. По оценке Банка России, мировые цены на основные товары российского экспорта за январь 2006 г. в среднем возросли на 36%. Средняя цена на нефть сорта "Юралс" составила 59,1 долл. США за баррель и была на 46,8% выше, чем в январе 2005 года. Цены на природный газ в Европе возросли на 46%, мазут подорожал на 82%, дизельное топливо - на 36%, бензин - на 43%. В среднем за январь 2006 г. энергоресурсы подорожали на 45%, неэнергетические товары - на 7%, при этом цены на черные металлы повысились на 8%, на цветные металлы - на 19% (алюминий подорожал на 29%, медь – на 49%, цена на никель не изменилась).

Условия торговли России с зарубежными странами в январе 2006 г. по сравнению с январем 2005 г. улучшились за счет опережающего роста цен на экспортируемые товары.

Экспорт в 2005 г. по сравнению с 2004 г. увеличился на 33,9% - до 245,3 млрд. долл. США (в 2004 г. - 183,2 млрд. долл. США). Росту экспорта в основном способствовало значительное повышение контрактных цен. Физические объемы вывоза товаров в среднем выросли незначительно.

Импорт в 2005 г. по сравнению с 2004 г. увеличился на 28,5% - до 125,1 млрд. долл. США (в 2004 г. - 97,4 млрд. долл. США). Рост импорта был связан с увеличением физических объемов ввозимой продукции и повышением контрактных цен на большинство импортируемых товаров.

Активное сальдо торгового баланса в 2005 г. относительно 2004 г. возросло до 120,1 млрд. долл. США (в 2004 г. оно составляло 85,8 млрд. долл. США).

Экспорт в страны дальнего зарубежья в 2005 г. по сравнению с 2004 г. увеличился на 38,3% - до 211,6 млрд. долл. США, импорт из этих стран возрос на 33,4% - до 103,3 млрд. долл. США. Активное сальдо торгового баланса со странами дальнего зарубежья увеличилось на 32,8 млрд. долл. США и достигло 108,3 млрд.

Экспорт в страны СНГ в 2005 г. по отношению к 2004 г. возрос на 11,3% - до 33,6 млрд. долл. США. Импорт из стран Содружества увеличился на 9,5% - до 21,8 млрд. долл. США. Активное сальдо торгового баланса со странами СНГ составило 11,8 млрд. долл. США (в 2004 г. – 10,3 млрд. долл. США). Доля стран СНГ в экспорте сократилась с 16,5% в 2004 г. до 13,7% в 2005 г., в импорте - с 20,4 до 17,4% соответственно.

Инфляция

Инфляция в январе 2006 г. составила 2,4% (в январе 2005 г. – 2,6%). За скользящий 12-месячный период потребительская корзина подорожала в январе, по оценкам, на 10,7%. Базовая инфляция в январе 2006 г. была равна 0,8% (в январе 2005 г. – 0,9%).

В январе 2006 г. потребительские цены на продовольственные товары без плодоовощной продукции повысились на 1,0% (в январе 2005 г. - на 1,1%). Наиболее значительно подорожал сахар-песок – на 10,7%,

на что оказал влияние высокий рост цен на мировом рынке сахара. В январе 2005 г. сахар-песок подешевел на 0,7%.

Темпы прироста цен на масло сливочное, а также на молоко и молочную продукцию составили 1,2%. Мясо и птица подорожали на 0,7% (в январе 2005 г. – на 2,1%), рыба и морепродукты – на 0,8% (1,8%).

Удорожание других основных групп продуктов питания в январе составило 0,2-0,7%. Исключение составило масло подсолнечное, цена которого в январе по сравнению с декабрем 2005 г. не изменилась.

В январе 2006 г., так же, как и в январе 2005 г., потребительские цены на непродовольственные товары возросли на 0,4%.

Цены на автомобильный бензин возросли в январе 2006 г. на 0,1% (в январе 2005 г. они снизились на 1,6%). Сохранение в начале 2006 г. нефтедобывающими компаниями ТНК-ВР и Лукойл моратория на повышение цен на бензин, который 19 сентября 2005 г. объявили крупнейшие российские нефтяные компании (он действовал до конца 2005 г.), способствовало ограничению роста цен на этот вид топлива в начале текущего года.

В наибольшей степени в январе текущего года подорожали табачные изделия – на 0,8%. Цены на другие основные виды товаров непродовольственной группы увеличились на 0,1-0,6%.

В январе 2006 г. продолжилось сезонное повышение цен на плодоовощную продукцию. За этот месяц она подорожала на 11,3%, что более чем в 2 раза превысило соответствующий показатель в январе 2005 года (5,1%).

В январе 2006 г. темпы прироста цен и тарифов на платные услуги населению составил 6,2% (в январе 2005 г. – 8,8%). Тарифы на услуги жилищно-коммунального хозяйства возросли в январе на 13,8% (в январе 2005 г. – на 19,4%). Услуги пассажирского транспорта в январе подорожали на 2,6% (в январе 2005 г. – на 4,4%). Тарифы на услуги предприятий связи повысились на 0,4% против 0,5% в январе 2005 года.

Среди других основных видов услуг существенно выросли цены на услуги дошкольного воспитания – на 4,3% (в январе 2005 г. – на 9,4%), а также на санаторно-оздоровительные услуги – на 4,0% (в январе 2005 г. – на 2,2%).

В декабре 2005 г. цены производителей промышленных товаров снизились на 2,1%, что было обусловлено главным образом удешевлением продукции добычи полезных ископаемых (на 9,1%). При этом цены на продукцию добычи топливно-энергетических полезных ископаемых снизились на 10,3% (из них добыча сырой нефти и нефтяного (попутного) газа стали дешевле на 12,1%). Вместе с тем, продукция добычи прочих полезных ископаемых подорожала на 0,4%.

В декабре 2005 г. по сравнению с декабрем предыдущего года цены производителей промышленных товаров увеличились на 13,4% (в 2004 году – на 28,8%). Замедление темпов роста цен производителей промышленных товаров в 2005 г. было обеспечено замедлением как темпов роста цен на продукцию добычи полезных ископаемых, так и на продукцию обрабатывающих производств.

По итогам 2005 г. среди цен производителей промышленных товаров больше всего возросли цены на продукцию добычи полезных ископаемых – на 31,0% (за 2004 г. – на 64,7%). Продукция добычи топливно-энергетических полезных ископаемых подорожала на 35,3% (в 2004 г. – на 69,7%). Цены производителей добычи прочих полезных ископаемых повысились на 5,9% (год назад – на 38,2%).

За 2005 г. продукция обрабатывающих производств подорожала на 8,1% (в 2004 г. – на 21,5%). Среди обрабатывающих производств по итогам 2005 г. больше всего возросли цены производителей нефтепродуктов – на 26,7% (в 2004 г. – на 50,6%); прочих неметаллических минеральных продуктов – на 16,7% (15,8%); продукции издательской и полиграфической деятельности, тиражирования записанных носителей информации – на 11,7% (3,4%); производства резиновых и пластмассовых изделий – на 11,6% (8,0%).

Умеренным ростом характеризовалась динамика цен в ряде обрабатывающих производств, продукция которых поступает на потребительский рынок. Так, цены производителей пищевых продуктов (включая напитки) и табака увеличились за 2005 г. на 4,0% (за 2004 г. – на 11,1%), в текстильном и швейном производстве – на 4,2% (8,6%), в производстве кожи, изделий из кожи и обуви – на 5,6% (8,4%).

В декабре 2005 г. цены в производстве и распределении электроэнергии, газа и воды сохранились на уровне предыдущего месяца. По итогам года их прирост составил 12,6% (в 2004 г. – 12,5%). Больше всего возросли цены в производстве, передаче и распределении пара и горячей воды – на 15,1% (в 2004 г. – на 12,3%).

Производственная деятельность

В 2005 г. по сравнению с предыдущим годом прирост промышленного производства составил 4,0% (в 2004 г. – 8,3%). С исключением влияния сезонного и случайного факторов среднемесячный прирост производства за 2005 г. составил 0,5%, что практически соответствует уровню 2004 года.

Наибольший вклад в прирост промышленного производства, по оценкам, в 2005 г., так же, как и в 2004 г., внесли обрабатывающие производства. В целом за 2005 г. добыча полезных ископаемых увеличилась на 1,3% (в 2004 г. – на 6,8%), выпуск продукции обрабатывающих производств – на 5,7% (10,5%), производство и распределение электроэнергии, газа и воды – на 1,2% (1,3%).

В 2005 г. по сравнению с 2004 г. добыча топливно-энергетических полезных ископаемых возросла на 1,8%. Добыча полезных ископаемых, кроме топливно-энергетических, снизилась на 3,2%.

Среди обрабатывающих производств наиболее значительно увеличилось производство электрооборудования, электронного и оптического оборудования (на 20,7%). Отмечалось заметное увеличение производства кокса и нефтепродуктов (на 5,4%), производства транспортных средств и оборудования (на 6%), металлургического производства (на 5,7%), производства резиновых и пластмассовых изделий (на 5,5%). Производство электроэнергии возросло на 2,2%.

Грузооборот транспорта в 2005 г. увеличился по сравнению с 2004 г. на 2,6%, в том числе автомобильного – на 6,3%, железнодорожного – на 3,1%, трубопроводного – на 2,5%. Сокращение грузооборота отмечалось на морском, внутреннем водном и воздушном транспорте.

Производство продукции сельского хозяйства в 2005 г. по сравнению с 2004 г. возросло на 2,0%. Валовой сбор зерна в 2005 г. соответствовал уровню предыдущего года. На конец 2005 г. поголовье крупного рогатого скота уменьшилось на 6,1% по сравнению с аналогичным показателем предыдущего года, свиней – на 1,2%. В результате в целом за 2005 г. снизилось производство некоторых видов продукции животноводства (мяса – на 1,7%, молока – на 2,9%). Производство яиц увеличилось на 3,1%.

Выпуск продукции и услуг базовых видов экономической деятельности³ в 2005 г. возрос по сравнению с 2004 г. на 6,4% (в 2004 г. – на 6,9%).

Инвестиции

Благоприятная макроэкономическая ситуация и расширение спроса на продукцию отечественных производителей формировали у потенциальных инвесторов позитивные ожидания дальнейшего роста производства. Улучшение финансового положения организаций создавало условия для роста объемов вложений в основной капитал. Объем инвестиций в основной капитал, осуществленных в 2005 г., превысил уровень предыдущего года на 10,5% (в 2004 г. – на 10,9%). Динамика вложений в основной капитал в 2005 г. с исключением влияния сезонного и случайного факторов свидетельствует о сохранении тенденции к их росту.

Объем работ, выполненных в 2005 г. по виду деятельности "строительство", увеличился по сравнению с предыдущим годом на 10,5% (в 2004 г. – на 10,1%).

В 2005 г. продолжился активный рост жилищного строительства – было введено в действие жилых домов общей площадью 43,6 млн. кв. метров, что на 6,3% больше, чем в 2004 году. При этом значительная часть введенного жилья (40,3%) была построена населением за свой счет и с помощью кредитов.

Доходы и сбережения населения

Реальные располагаемые денежные доходы населения в 2005 г. по сравнению с предыдущим годом возросли на 8,8% (в 2004 г. – на 9,9%).

В структуре источников формирования денежных доходов населения доля оплаты труда (включая скрытую заработную плату) оставалась значительной (64,5%). По сравнению с 2004 г. она снизилась на 0,4 процентного пункта. Доля доходов от собственности увеличилась на 0,7 процентного пункта. Доля социальных выплат практически не изменилась и составила 13%.

Среднемесячная номинальная начисленная заработная плата в 2005 г. составила 8530 рублей, увеличившись в реальном выражении.

По состоянию на 01.01.06 суммарная задолженность по зарплате составила 5756 млн. руб. и по сравнению с началом 2005 г. уменьшилась на 51,9%, при этом задолженность по зарплате из-за недофинансирования из бюджетов всех уровней снизилась на 78%. Численность работников, перед которыми имеется задолженность по заработной плате, на начало 2006 г. составила 0,8 млн. человек, или 1,2% от общей численности занятых в экономике, что на 1,7 процентного пункта меньше, чем на соответствующую дату предыдущего года.

Средний размер назначенных месячных пенсий в 2005 г. составил 2364 рубля и в реальном выражении возрос на 9,6% по сравнению с предыдущим годом (в 2004 г. – на 5,5%).

В 2005 г. продолжилась тенденция предыдущего года к превышению темпов роста потребительских расходов населения над темпами роста его доходов, что в условиях увеличения склонности населения к

потреблению и снижения доли расходов на сбережения свидетельствует о недостаточно высоком уровне жизни населения. Так, реальные потребительские расходы населения в 2005 году по сравнению с предыдущим годом увеличились, по оценкам, на 10,7% (в 2005 г. - на 11,8%). Увеличение потребительских расходов населения сопровождалось высокими темпами роста банковского кредитования физических лиц. В структуре использования денежных доходов населения доля расходов на покупку товаров и оплату услуг в 2005 г. увеличилась по сравнению с 2004 г. на 1,1 процентного пункта и составила 70,9%. В 2005 г. доля расходов населения на покупку иностранной валюты составила 8,8% против 8,3% в 2004 году. Склонность населения к организованным сбережениям в 2005 г. была ниже аналогичного показателя 2004 г. на 1,5 процентного пункта и составила 9,5%.

Доля Сбербанка России в общем объеме сбережений на 01.12.05 составила 55,1% и сократилась по сравнению с началом 2005 г. на 4,8 процентного пункта. В структуре депозитов и вкладов физических лиц в Сбербанке России на начало декабря 2005 г. по сравнению с соответствующим показателем 2004 г. отмечалось снижение доли вкладов до востребования и снижение доли срочных пенсионных вкладов при увеличении доли срочных вкладов и депозитов и доли счетов банковских карт.

Финансовые рынки

В январе 2006 г. в условиях укрепления номинального курса рубля по отношению к доллару США и сохранения высокого уровня рублевой ликвидности кредитных организаций рос интерес участников рынка к рублевым инструментам. Это способствовало снижению доходности и росту котировок на большинстве сегментов российского финансового рынка.

Курс доллара США к рублю на ЕТС с расчетами "сегодня" на конец января снизился на 0,61% по сравнению с аналогичным показателем на конец предшествующего месяца. Курс с расчетами "завтра" также снизился на 0,61%. Оборот биржевых торгов по доллару США с указанными сроками расчетов в январе составил 1,8 млрд. долл. в день, что на 9,9% ниже аналогичного показателя декабря. Официальный курс доллара США 31 января 2006 г. составил 28,12 руб. за долл. против 28,78 руб. за долл. 31 декабря 2005 года.

На рынке рублевых государственных ценных бумаг в январе 2006 г. не наблюдалось единой ценовой тенденции. На конец месяца индикатор рыночного портфеля ОФЗ составил 6,8% годовых, не изменившись по сравнению с аналогичным показателем на конец декабря. По отдельным категориям гособлигаций в рассматриваемый период имели место противоположно направленные изменения доходности, не превышавшие 0,2 процентного пункта. Средний дневной оборот вторичного рынка гособлигаций в январе составил 2,0 млрд. руб. против 1,7 млрд. руб. в декабре.

На рынке акций в январе наблюдался дальнейший рост котировок, причем темпы роста увеличились. По итогам месяца индекс РТС повысился на 190 пунктов, индекс ММВБ – на 160 пунктов. На рынке корпоративных облигаций отмечались колебания доходности при умеренном преобладании понижательной динамики. Среднедневные обороты торгов корпоративными ценными бумагами на основных торговых площадках возросли более чем на 70% по сравнению с аналогичным показателем декабря.

Среднемесячный уровень остатков на корреспондентских счетах коммерческих банков в Банке России в январе составил 349 млрд. руб., что на 6% ниже аналогичного показателя декабря. В течение месяца остатки на корреспондентских счетах составляли от 259 до 468 млрд. руб., то есть диапазон колебаний этого показателя в январе сузился по сравнению с декабрем. Среднемесячная ставка МИАКР по однодневным МБК в рублях в январе составила 3,1% против 4,8% годовых в декабре.

ПРИЛОЖЕНИЕ № 3

ХАРАКТЕРИСТИКА БАНКОВСКОЙ СИСТЕМЫ РЕГИОНА

1. Институциональные характеристики

1.1 Количество действующих КО и их филиалов

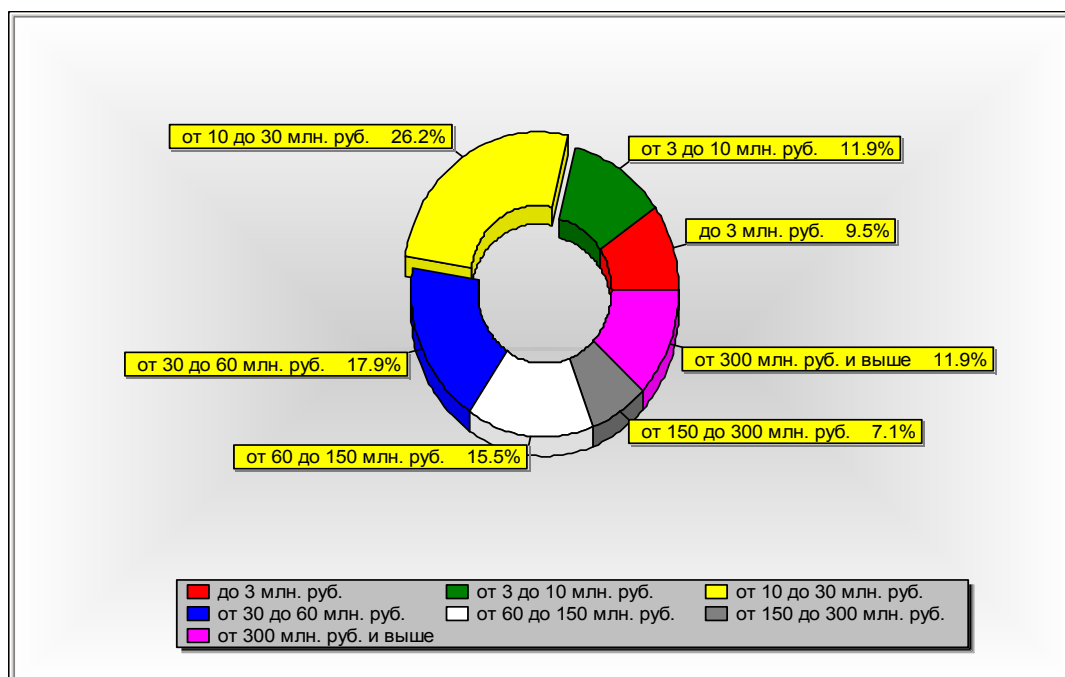
Количество действующих кредитных организаций	Количество филиалов кредитных организаций данного региона	Количество филиалов кредитных организаций других регионов
84	55	321

1.2 Количество действующих КО, имеющих лицензии БР, с участием нерезидентов в уставном капитале

Всего	Генеральная лицензия	Лицензия на привлечение вкладов населения	Лицензия на совершения операций с иностранной валютой
12	10	12	2

1.3 Группировка действующих КО по величине зарегистрированного УК

до 3 млн. руб.	от 3 до 10 млн. руб.	от 10 до 30 млн. руб.	от 30 до 60 млн. руб.	от 60 до 150 млн. руб.	от 150 до 300 млн. руб.	от 300 млн. руб. и выше
8	10	22	15	13	6	10



1.4 Концентрация активов действующих кредитных организаций

Количество кредитных организаций, единиц	Активы, тыс.руб.	Количество КО, составляющих 80% активов, единиц
84	451 078 673	13

1.5 Финансовые результаты деятельности кредитных организаций

Общий объем прибыли (+)/убытков (-), получ. действующими КО	Объем прибыли кредитных организаций, имевших прибыль	Удельный вес действующих КО, имевших прибыль, %	Объем убытков кредитных организаций, имевших убытки	Удельный вес действующих КО, имевших убытки, %	Использовано прибыли
10 594.3	10 594.3	100.0			2 644.8

1.6 Группировка действующих КО по доле участия нерезидентов в УК

до 1%	от 1% до 20%	от 20% до 50%	от 50% до 100%	100%
8	2			2

1.7 Количество КО региона — контрагентов Банка России

По кредитным операциям в валюте Российской Федерации	По депозитным операциям в валюте Российской Федерации
13	16

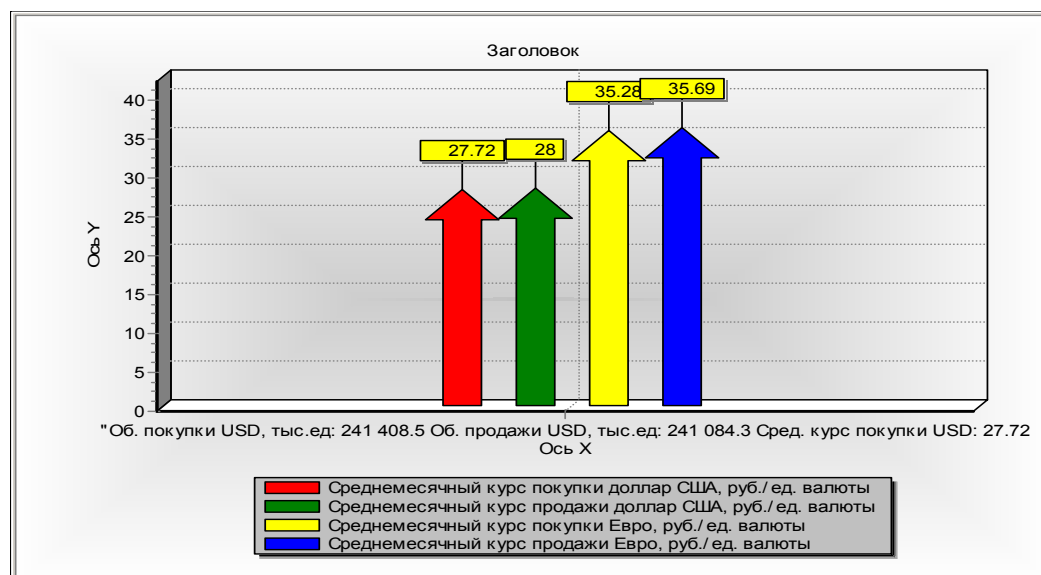
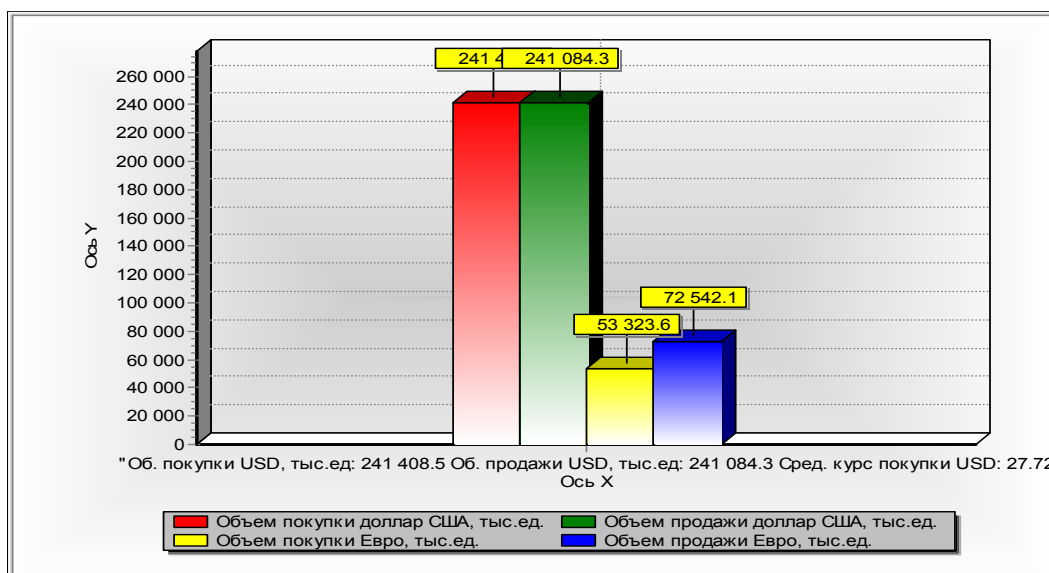
1.8 Группировка по величине зарегистрированного УК действующих КО—контрагентов БР, заключивших генеральный кредитный договор

до 10 млн. руб.	от 10 до 30 млн. руб.	от 30 до 60 млн. руб.	от 60 до 150 млн. руб.	от 150 до 300 млн. руб.	от 300 млн. руб. и выше
1	3	1	1	2	5

2. Операции с иностранной валютой

2.1 Объемы и средние месячные курсы покупки-продажи наличной иностранной валюты на региональном валютном рынке

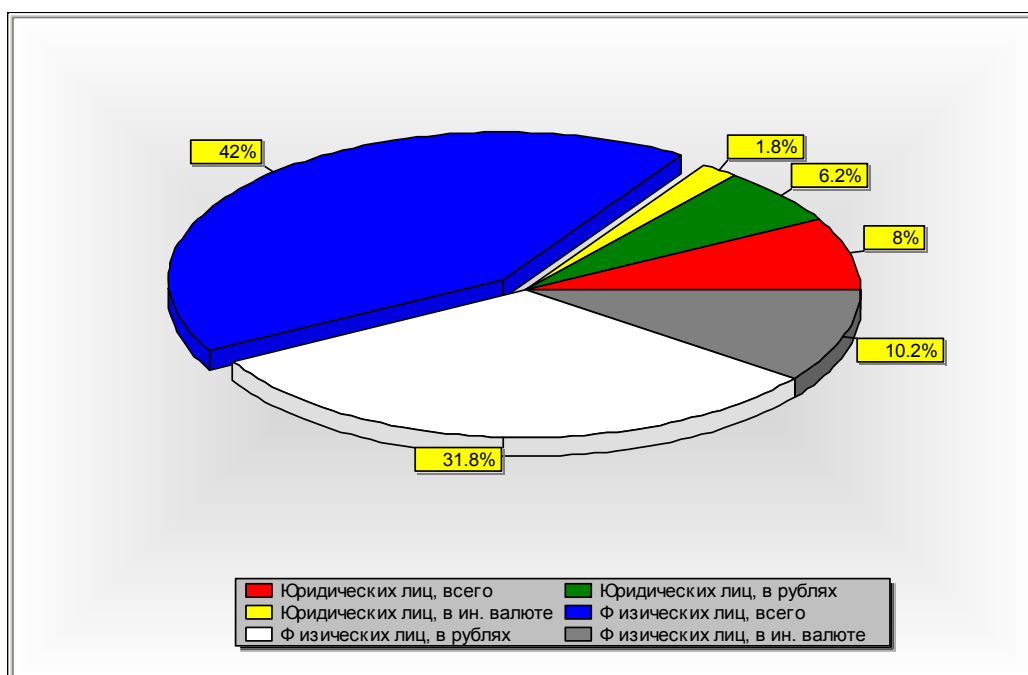
Объем покупки доллар США, тыс.ед.	Объем продажи доллар США, тыс.ед.	Среднемесячный курс покупки доллар США, руб./ед. валюты	Среднемесячный курс продажи доллар США, руб./ед. валюты	Объем покупки Евро, тыс.ед.	Объем продажи Евро, тыс.ед.	Среднемесячный курс покупки Евро, руб./ед. валюты	Среднемесячный курс продажи Евро, руб./ед. валюты
241 408.5	241 084.3	27.72	28.00	53 323.6	72 542.1	35.28	35.69



3. Привлеченные средства

3.1 Объем депозитов и вкладов юридических и физических лиц в рублях и иностранной валюте, привлеченных кредитными организациями

Всего	Юридическ х лиц, всего	Юридически х лиц, в рублях	Юридически х лиц, в ин. валюте	Физических лиц, всего	Физических лиц, в рублях	Физических лиц, в ин. валюте
364 554 874	58 597 719	45 295 677	13 302 042	305 957 155	231 843 849	74 113 306



3.2 Средства предприятий, организаций, учреждений на счетах кредитных организаций в рублях

Государственных предприятий	Негосударственных предприятий	Прочие
16 664 161	116 556 804	1 752 634

3.3 Средства предприятий, организаций, учреждений на счетах кредитных организаций в иностранной валюте

Государственных предприятий	Негосударственных предприятий	Прочие
2 067 719	11 111 402	5 230 910

3.4 Данные об объемах бюджетных средств на счетах КО

Средства федерального бюджета	Средства бюджетов субъектов РФ и местных бюджетов	Прочие средства бюджетов	Средства внебюджетных фондов
303	1 720 585	470 723	1 932 505

3.5 Объем выпущенных КО депозитных и сберегательных сертификатов и облигаций

Депозитные сертификаты	Сберегательные сертификаты	Облигации
4 859 049	3	2 012 000

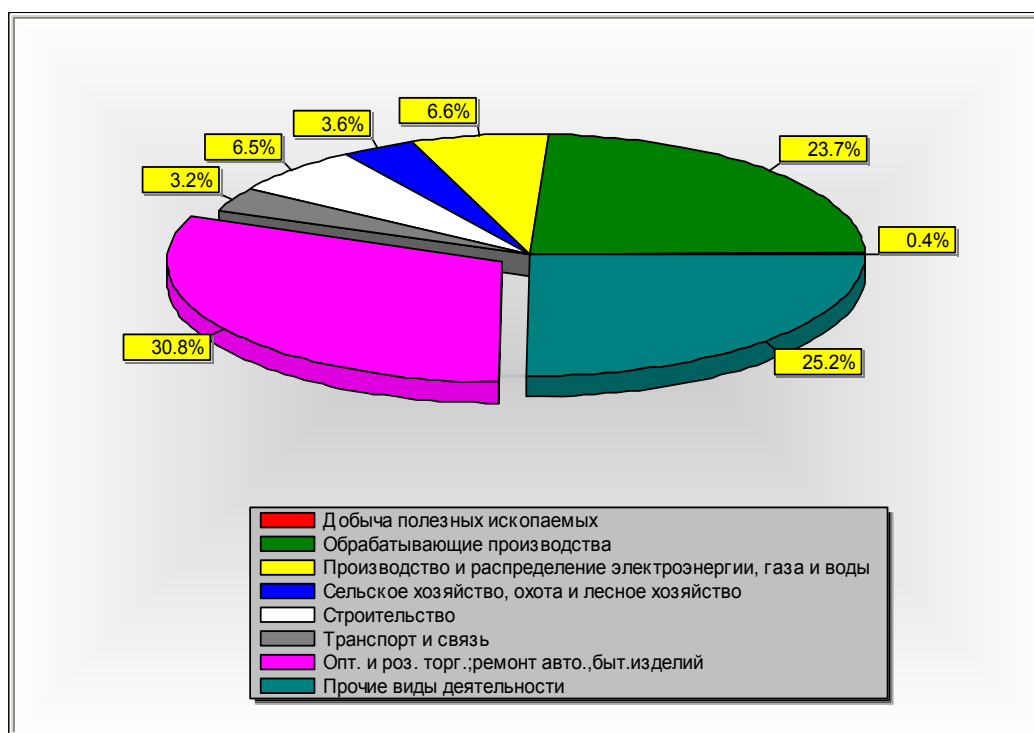
3.6 Данные о суммах средств юридических и физических лиц, привлеченных путем выпуска КО векселей

Средства в рублях, привлеченные путем выпуска векселей	Средства в ин. вал., привлеченные путем выпуска векселей
23 294 735	3 728 928

4. Размещенные средства

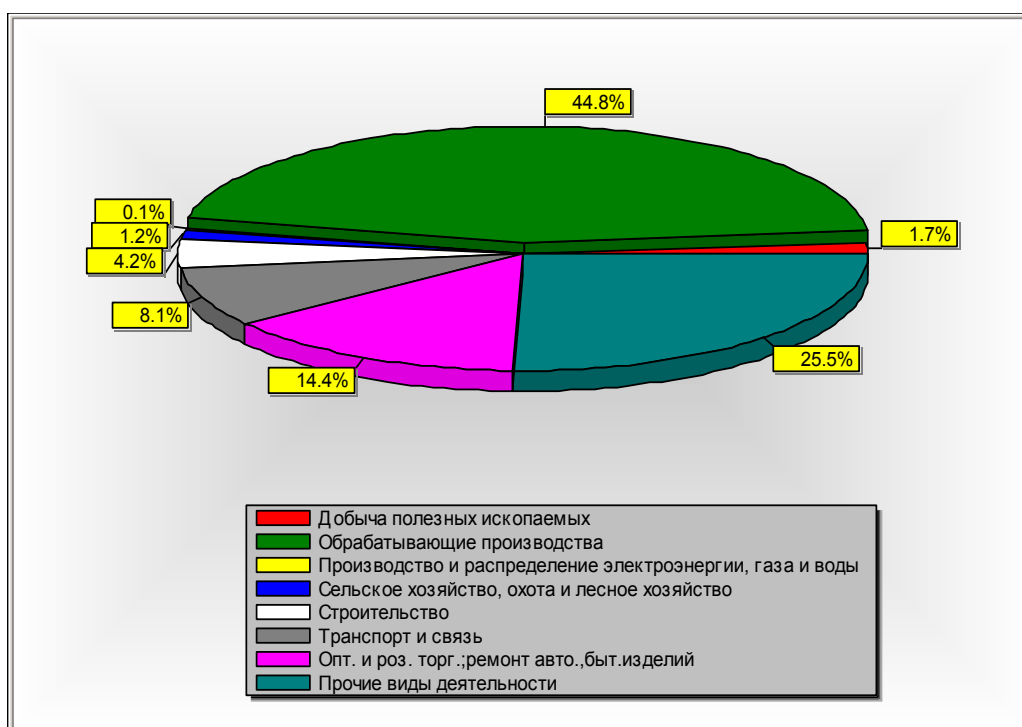
4.1 Объем задолженности по кредитам в рублях, предоставленным КО юридическим лицам по видам экономической деятельности

Всего	Добыча полезных ископаемых	Обработка производств	Производство и распределение электроэнергии, газа и воды	Сельское хозяйство, охота и лесное хозяйство	Строительство	Транспорт и связь	Опт. и роз. торг.; ремонт авто., быт. изделий	Прочие виды деятельности
280 027 533	1 139 282	66 399 551	18 470 175	10 018 289	18 100 568	9 089 634	86 243 222	70 566 812



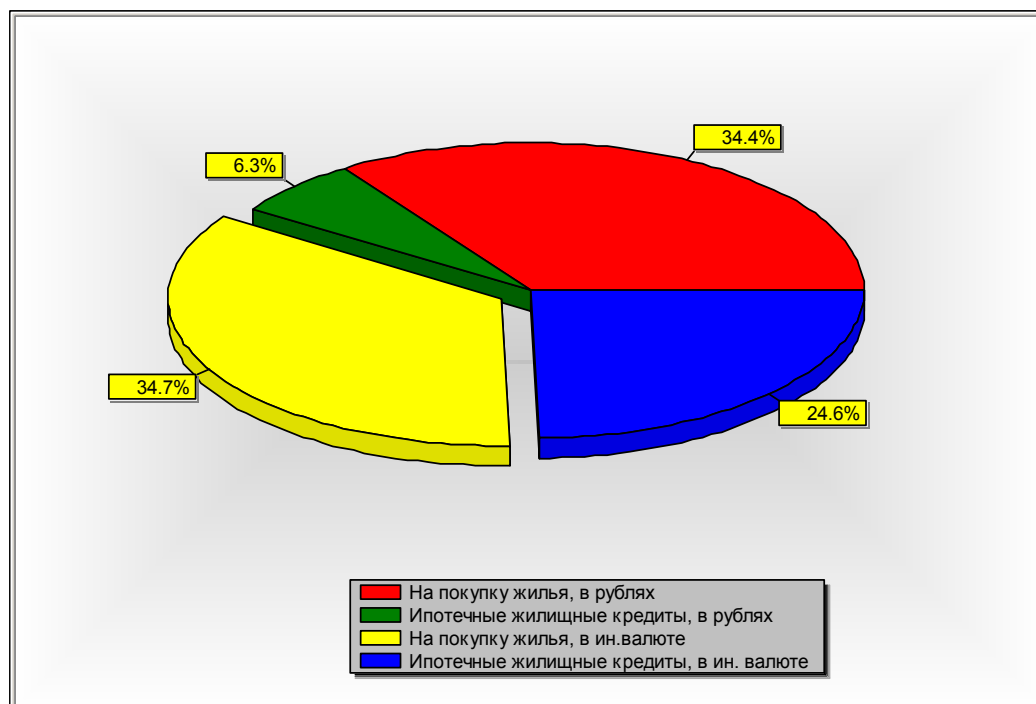
4.2 Объем задолженности по кредитам в иностранной валюте, предоставленным КО юридическим лицам по видам экономической деятельности

Всего	Добыча полезных ископаемых	Обрабатывающие производства	Производство и распределение электроэнергии, газа и воды	Сельское хозяйство, охота и лесное хозяйство	Строительство	Транспорт и связь	Опт. и роз. торг.; ремонт авто., быт. изделий	Прочие виды деятельности
135 387 631	2 274 487	60 620 952	191 519	1 657 512	5 669 299	11 010 441	19 480 202	34 483 219



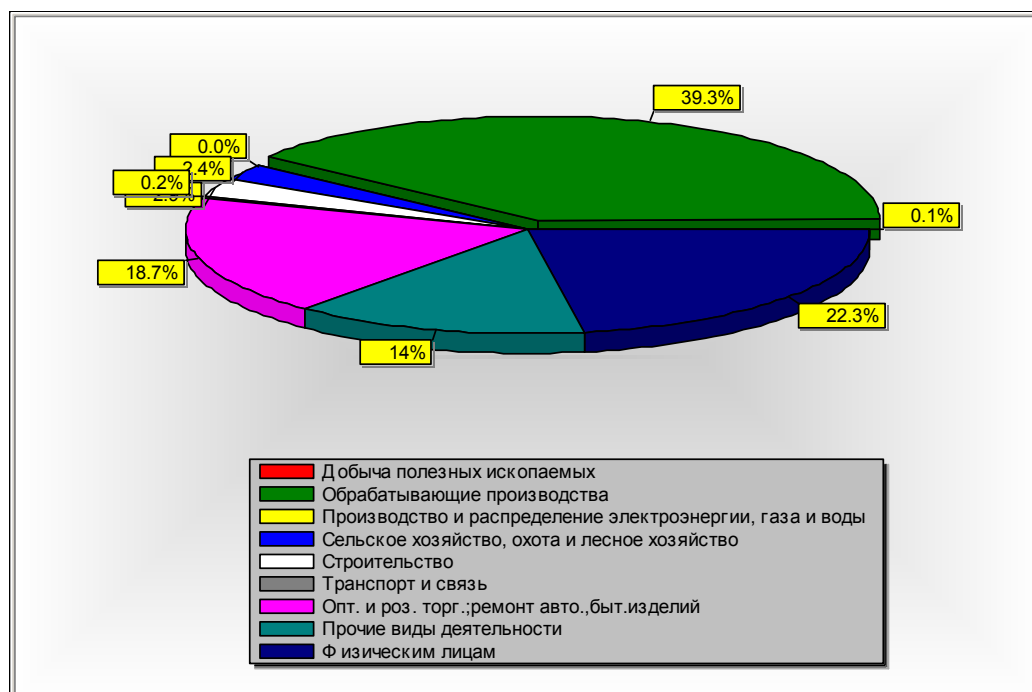
4.3 Объем задолженности по кредитам, предоставленным КО физическим лицам

Всего, в рублях	На покупку жилья, в рублях	Ипотечные жилищные кредиты, в рублях	Всего, в ин. валюте	На покупку жилья, в ин.валюте	Ипотечные жилищные кредиты, в ин. валюте
82 208 172	5 776 716	1 056 505	24 728 645	5 818 264	4 132 802



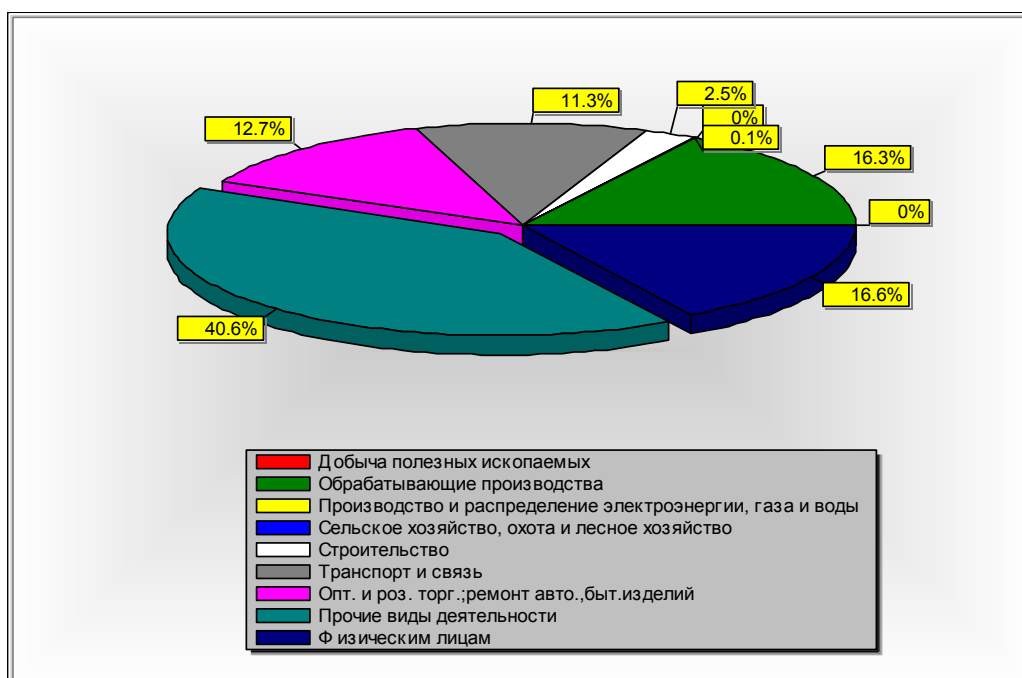
4.4 Объем просроченной задолженности по кредитам в рублях, предоставленным КО юридическим лицам по видам экономической деятельности и физическим лицам

Всего	Добыча полезных ископаемых	Обработывающие производства	Производство и распределение электроэнергии, газа и воды	Сельское хозяйство, охота и лесное хозяйство	Строительство	Транспорт и связь	Опт. и роз. торг.; ремонт авто., быт. изделий	Прочие виды деятельности	Физическим лицам
4 828 421	6 762	2 442 755	2 219	148 407	178 983	15 370	1 163 576	870 349	1 388 077



4.5 Объем просроченной задолженности по кредитам в ин. валюте, предоставленным КО юридическим лицам по видам экономической деятельности и физ. лицам

Всего	Добыча полезных ископаемых	Обработывающие производства	Производство и распределение электроэнергии, газа и воды	Сельское хозяйство, охота и лесное хозяйство	Строительство	Транспорт и связь	Опт. и роз. торг.; ремонт авто., быт. изделий	Прочие виды деятельности	Физическим лицам
901 208		175 833		1 372	27 043	121 950	137 057	437 953	178 758



4.6 Структура вложения кредитных организаций в ценные бумаги

Вложение в долговые обязательства, всего	из них: государственные ценные бумаги	Вложения в акции	Участие в дочерних и зависимых акционерных обществах	Прочее участие
63 677 935	25 076 622	12 508 164	1 050 199	273 258

4.7 Данные о суммах учтенных кредитными организациями векселей

Учтенные векселя с ном. в российских рублях, всего	в т.ч. векселя орг. вл. суб. РФ, мест.орг вл. и авал. ими	Учтенные векселя с ном. в иностранной валюте, всего
12 610 076		251 593

ПРИЛОЖЕНИЕ № 4

ДОПОЛНИТЕЛЬНАЯ ИНФОРМАЦИЯ

Участники в уставном капитале организации с долей более 5%

Наименование/Фамилия, Имя, Отчество участника	Доля в уставном капитале, %
Европейский Банк Реконструкции и Развития (European Bank for Reconstruction and Development)	20.38
Закрытое акционерное общество "Горгазоаппарат"	10.62
Марек Райхман	5.60
Наскоков Василий Иванович	7.53
Наскокова Татьяна Васильевна	7.24
Открытое акционерное общество "Городское акционерное общество энергетики и электрификации"	5.34

Участие организации в УК других организаций с долей более 5%

Наименование организации	Доля в уставном капитале, %
Vinaria Vinus SRL	15.10
Закрытое акционерное общество "МеждуреченскТелеРадио"	13.10
Общество с ограниченной ответственностью "Бизнес-центр"	19.88
Общество с ограниченной ответственностью "Сельхозтехника"	19.90
Открытое акционерное общество Теплоэнергетическое предприятие тепловых сетей "Теплоэнерго"	9.95

Коллегиальный исполнительный орган

- - Должность: Главный бухгалтер
 - Фамилия, Имя, Отчество: Фрейндлих Татьяна Александровна
- - Должность: Заместитель Председателя Правления
 - Фамилия, Имя, Отчество: Климова Валентина Николаевна
- - Должность: Заместитель Председателя Правления
 - Фамилия, Имя, Отчество: Нигматуллин Ринат Зинатулович
- - Должность: Первый заместитель Председателя Правления
 - Фамилия, Имя, Отчество: Гольянцева Марина Григорьевна
- - Должность: Председатель Правления
 - Фамилия, Имя, Отчество: Наскоков Василий Иванович

Председатель Совета директоров

Фамилия, Имя, Отчество: Наскоков Василий Иванович

Совет директоров

- - Фамилия, Имя, Отчество: Бабаян Карен Ашотович
 - Место работы: Закрытое акционерное общество "Горгазоаппарат"
 - Должность: Генеральный директор
- - Фамилия, Имя, Отчество: Гуссман Борис Семенович
 - Место работы: Закрытое акционерное общество "Сантехника"
 - Должность: Председатель Совета директоров
- - Фамилия, Имя, Отчество: Зайцев Андрей Васильевич
 - Место работы: Общество с ограниченной ответственностью "Стройсервис"
 - Должность: Исполнительный Директор
- - Фамилия, Имя, Отчество: Золотов Вениамин Владимирович
 - Место работы: Государственный экономический университет
 - Должность: Ректор
- - Фамилия, Имя, Отчество: Карась Тарас Олегович
 - Место работы: Открытое акционерное общество "Трубопроводстрой"
 - Должность: Генеральный директор
- - Фамилия, Имя, Отчество: Куценко Александр Степанович
 - Место работы: Открытое акционерное общество "Гормежрайгаз"
 - Должность: Первый заместитель Генерального директора
- - Фамилия, Имя, Отчество: Лопатин Анатолий Иосифович
- - Фамилия, Имя, Отчество: Наскоков Василий Иванович
 - Место работы: Открытое акционерное общество Теплоэнергетическое предприятие тепловых сетей "Теплоэнерго"
 - Должность: Член Совета директоров
- - Фамилия, Имя, Отчество: Наскокова Татьяна Васильевна
- - Фамилия, Имя, Отчество: Пономарев Игорь Петрович
 - Место работы: Горэнергосеть
 - Должность: Генеральный Директор
- - Фамилия, Имя, Отчество: Шиповников Алексей Валентинович

Штатные сотрудники организации

- - Фамилия, имя, отчество: Каримов Виктор Викторович
 - Должность: Директор Департамента по работе с корпоративными клиентами
 - Образование:
- - Фамилия, имя, отчество: Краснов Георгий Иванович
 - Должность: Директор Департамента по развитию розничного бизнеса
 - Образование:
- - Фамилия, имя, отчество: Кунжутова Екатерина Леонидовна
 - Должность: Директор Департамента учета и финансовой отчетности
 - Образование:

- - Фамилия, имя, отчество: Орленко Петр Борисович
 - Должность: Директор Департамента Информационных технологий
 - Образование:
- - Фамилия, имя, отчество: Плотников Антон Юрьевич
 - Должность: Директор Казначейства
 - Образование:
- - Фамилия, имя, отчество: Шиповников Алексей Валентинович
 - Должность: Директор Департамента по управлению рисками
 - Образование:

Начальник управления:

ФИО

Начальник отдела:

ФИО

Исполнитель:

ФИО